

Создание горно- обогачительного комбината «Ситница» Тендер

3 февраля 2011



Национальное агентство по
инвестициям и приватизации



Содержание

Основная часть

1. Резюме	3
2. Республика Беларусь, регион Припятского Полесья.....	5
3. Проект.....	8
4. Следующие шаги и вопросы.....	18

Приложение

1. Вопросы.....	20
-----------------	----



Резюме



Резюме

- Республика Беларусь планирует провести открытый международный конкурс на право подписания соглашения по разработке, добыче и обработке гранита 8,1 млн. м³ в год, регион Припятского Полесья д.Ситница (далее - Проект)
- Проект предполагается реализовывать по схеме: проектирование, строительство, финансирование, эксплуатация
- Проект имеет существенную государственную поддержку и направлен на удовлетворение потребности экономики Республики Беларусь в сырье для строительной индустрии, а также на расширение экспортных возможностей страны
- Тендер, проводимый Правительством Республики Беларусь при поддержке Национального агентства по инвестициям и приватизации строится на принципах прозрачности и соответствует международным стандартам
- Проект будет реализован в сжатые сроки (подписание соглашения планируется до конца 2011 года)



Республика Беларусь, регион Припятского Полесья



Беларусь, основные факты:

- Площадь территории - 207.6 тыс. кв. км.
- Население – 9,45 млн.
- ВВП 2010 – 49 млрд. долл.

Преимущества ведения бизнеса в Беларуси:

- Государственные гарантии защиты иностранных инвестиций
- Широкие возможности инвестирования в государственные активы
- Беларусь постоянно развивает новые инициативы при помощи:
 - создания принципа «одного окна» для бизнеса и инвестиций
 - привлечения международных компаний на реализацию различного рода общегосударственных проектов
 - обеспечения льготного налогового режима для инвесторов
- Беларусь обладает высококвалифицированными специалистами, проводит масштабный процесс приватизации государственной собственности



Республика Беларусь, регион Припятского Полесья (2)

Регион Припятского Полесья, ключевые факты:

- Население – 568,4 тысяч
- Площадь территории – 1,825,300 га
- Существенная поддержка местных органов власти

Основные ресурсы:

Нефть, калийные и каменные соли, бурые угли и горючие сланцы, граниты, сырье для строительной индустрии



Добыча и использование природных ресурсов:

С целью дальнейшего социально-экономического развития региона Припятского Полесья Правительством страны была утверждена соответствующая Государственная программа, которая предусматривает масштабные проекты по разработке месторождений полезных ископаемых в 2010 – 2015 гг. Пути достижения целей: активное привлечение инвестиций и вовлечение иностранных партнеров в добычу сырья и последующие стадии его обработки.



Проект



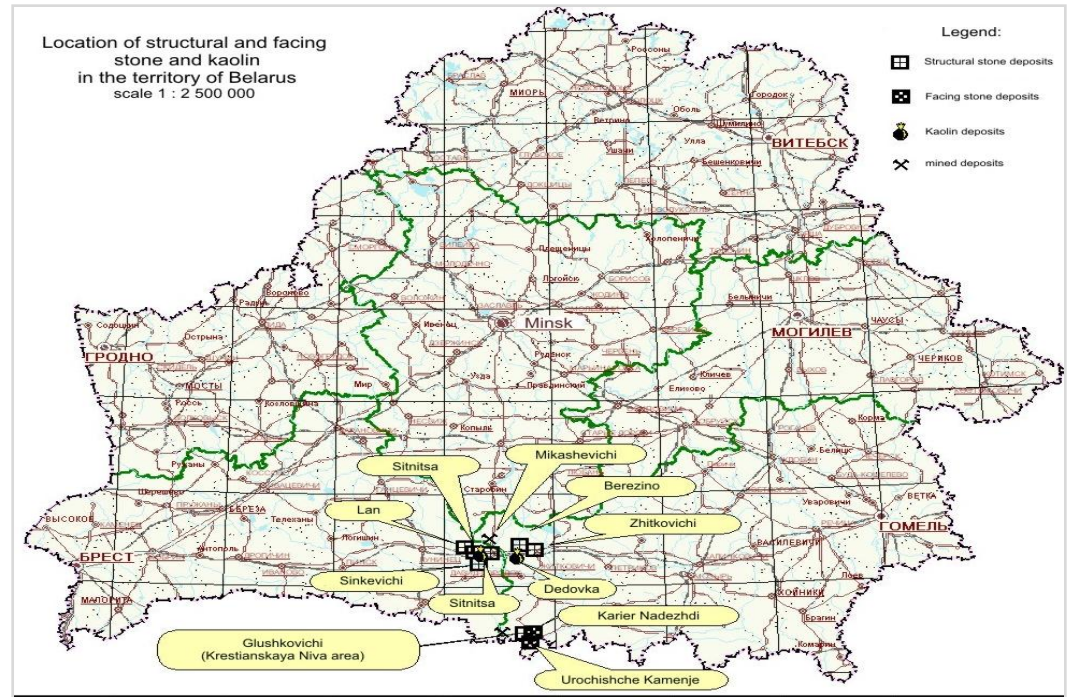
Описание

- Промышленные запасы - 236.06 млн.куб.м. Предварительно оцененные запасы - 277.2 млн.куб.м.
- Горно-геологические и гидрогеологические условия и технические особенности разработки Ситницкого месторождения аналогичны с эксплуатируемым РУПП «Гранит» месторождением Микашевичи, расположенным в 3 км к востоку.
- Исходя из крупности исходной горной массы (0-300мм) на новом горно-обогатительном комбинате технологическая схема производства предполагает трехстадийное дробление с предварительным грохочением перед вторичным дроблением и отбором отсевов дробления и замкнутым циклом на третичном дроблении (последняя стадия). Принятая технология производства позволит обеспечить выпуск щебня фракций, отвечающим требованиям Европейского стандарта: 4-8, 4-16, 8-16, 16-32, а в целом объем мелких фракций достигнет 41.4% в общем объеме выпуска нерудных строительных материалов. Отсевы дробления выпускаются крупностью 0-4 мм.



Описание

• Планируется строительство следующих объектов: карьер «Ситница» с отвалом вскрышных пород, дробильно-сортировочного завода, расширение существующего склада ВМ, объектов энергетического хозяйства, откаточной автодороги и разгрузочной площадки со съездом, внешних коммуникаций и сооружений транспорта, связи, водоснабжения, канализации, электроснабжения, расширение железнодорожного парка



• Месторождение расположено в 7 км к западу от г.п. Микашевичи, в 3,5 км к юго-востоку находится железнодорожная станция РУПП «Гранит» - прямое сообщение с железнодорожной линией Гомель-Кобрин-Брест. Непосредственно у станции расположен механизированный причал, связанный судоходным каналом с р.Припять. В 2,5 км к северу от месторождения проходит автомагистраль Гомель-Кобрин - граница с Евросоюзом. Электроснабжение осуществляется от государственной энергосистемы



Участники проекта:

1. Иностраный партнер – любые формы участия (инвестор, координатор, субподрядчик).
2. Министерство природных ресурсов и охраны окружающей среды Республики Беларусь - инициатор и координатор проекта.
3. Министерство архитектуры и строительства Республики Беларусь, РУПП «Гранит» - исполнитель и субподрядчик проекта.

Формы участия той или иной организации определяются в процессе переговоров

<u>Требуемые инвестиции:</u>		
Необходимое финансирование, тип финансового участия: Финансирование стратегического инвестора: участник отрасли, строительные компании, производители оборудования для ГОК, финансовые компании		
Источники финансирования	Тип финансового инструмента	Сумма (млн.долл.)
Иностранные инвестиции	Внесение капитала в уставный капитал, технологии, технологические процессы	381.3
Финансовые институты, вовлеченные в реализацию проекта: На 03.02.2011 г. Работа с финансовыми институтами не проводилась		



Проект (5)

Капитальные затраты (суммарные инвестиции в основные средства)

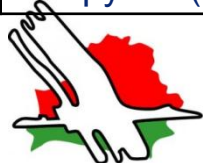
Физические компоненты:	Капиталовложения (млн.долл.)
Приобретение технологического оборудования	199.6
Строительно-монтажные работы (с учетом жилищно-гражданского строительства)	181.7
Всего (оценочно):	381.3

Операционные издержки

Издержки:	Всего, млн. долл. (оценочно)
Операционные – 54.1 Эксплуатационные – 36.0	90.1

Тип потребителей, объемы, цены, доходы, исчисляемая выгода/сбережения:

- Потребители: промышленное, гражданское и дорожное строительство Беларуси, ЕС и стран СНГ
- Производство нерудных строительных материалов в объеме 8,1 млн. м³, в т.ч. щебня - 6,0 млн. м³
- Цена на нерудные строительные материалы для внутреннего потребления Беларуси составит 15-16 долл. США (себестоимость – 10 долл. США), на европейском рынке – 19-20 долл. США.
- Экономический эффект предполагается достигнуть за счет низкой себестоимости добычи гранита, его последующей переработки. Конкурентоспособные цены будут стимулом максимального насыщения рынков щебнем различных фракций, соответствующих требованиям Европейского стандарта
- Чистый доход (во время выхода на проектную мощность) - 69,4 млн. долл. США в год, чистая прибыль – 55,1 млн. долл. США.
- Выручка (оценочно) - 159.5 млн. долл.



**Ожидаемые
результаты:**

Период строительства: 3 года

Срок окупаемости: 9 лет с начала реализации проекта

Схема распределения ключевых рисков

Ключевые риски	Страна	Генеральный подрядчик *	Субподрядчик	Инвесторы**
Представление земельных участков	✓			
Строительства, включая проектирование и получение разрешений		✓		✓
Соответствие технологическим требованиям		✓	✓	✓
Обслуживание и ремонт оборудования			✓	✓
Инфляция и стоимость коммунальных услуг	✓	✓	✓	✓
Страхование				✓
Форс-мажор	✓			✓
Изменения в законодательстве	✓	✓	✓	
Влияние на окружающую среду существующей площадки		✓	✓	✓
Досрочное прекращение договора – по вине Страны	✓			
Дефолт основные подрядчиков		✓	✓	
Разногласия с местными жителями				✓

(*) Ген.подрядчик принимает на себя риски только на этапе строительства

(**) Инвесторы принимают на себя остаточные риски, не покрытые контрактами или страховкой



Основные этапы тендера

Конкурсная документация установит следующие основные стадии конкурса по Проекту:



Общие предквалификационные критерии*

- Отсутствие начатой процедуры ликвидации
- Отсутствие начатой и (или) осуществленной процедуры банкротства за последние 5 лет
- Отсутствие задолженности перед бюджетом Республики Беларусь (или другого государства по месту регистрации) любого уровня или перед любым внебюджетным фондом, превышающем 15% от активов участника конкурса

Специальные предквалификационные требования**

Финансовые

- Валюта баланса не менее 50 млн. евро (или эквивалент) в течение каждого из трех последних финансовых лет
- Выручка не менее 50 млн. евро (или эквивалент) в течение каждого из трех последних финансовых лет
- Наличие чистой прибыли (после налогообложения) от деятельности за каждый из последних двух лет

Технические

- Соответствие бизнес плана участника конкурса стратегическим задачам Республики Беларусь
- Предложенный оператор проекта должен иметь опыт реализации по крайней мере одного подобного проекта
- Необходимо подтвердить высокое качество систем защиты окружающей среды и соответствие всем значимым экологическим стандартам
- Удовлетворительные рекомендации / отзывы клиентов
- Соответствие критериям, предъявляемым к объему добычи и последующей обработки сырья

(*) – Участник конкурса и каждый член консорциума должны соответствовать Общим предквалификационным требованиям

(**) – Достаточно, чтобы только Профильный инвестор соответствовал Специальным предквалификационным требованиям. Профильный инвестор – член консорциума, имеющий долю как минимум 25% и удовлетворяющий Специальным предквалификационным требованиям



Предварительный подход к оценке предложений

Первая стадия

Вторая стадия*

Техническая до 40 баллов

Каждый участник конкурса должен подготовить детальный план для организации процесса добычи и обработки, включая:

- План стратегического развития
- Бизнес план
- Строительную программу
- Программу управления рисками
- Безопасность производства
- Программу защиты окружающей среды
- Техническую поддержку
- Программу эксплуатации
- Характеристику продуктов переработки и объем производства электрической и тепловой энергии.

Критерии оценки:

- До 20 баллов – Использование апробированной технологии и соответствие указанным требованиям (гибкость, мощность завода)
- До 20 баллов – эксплуатационные результаты (надежность, требования, простой, и т.д.)

Юридическая до 20 баллов

Каждый из участников должен будет предоставить:

- Исправления к инвестиционному соглашению
- Отдельный документ, где приведены все предлагаемые изменения
- Подписанный предварительный договор (term-sheet) с суб-подрядчиком
- Подписанный предварительный договор (term-sheet) с Генеральным подрядчиком

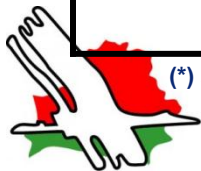
Признание заявки соответствующей критериям не означает согласие Страны с изменениями предлагаемыми в соглашение

Финансовая До 40 баллов

До 40 баллов за подтверждение вероятности финансирования:

- Письма банков о поддержке / гарантии финансирования Проекта
- Подтверждение от акционеров о финансировании Проекта
- Внутрикорпоративные одобрения акционеров
- Финансовая модель

(*) заявки, дисквалифицированные по результатам проверки Технической и Юридической части, не будут рассматриваться далее



Следующие шаги и вопросы



Следующие шаги и вопросы

- Республика Беларусь рассылает данное предварительное описание проекта с целью определения заинтересованности и возможностей потенциальных инвесторов
- В случае Вашей заинтересованности просим Вас предоставить ответы на вопросы, приведенные в Приложении 1 данной презентации и направить их в адрес консультантов до 7 марта 2011 г. (включительно)
- **Все комментарии и вопросы по данному Проекту Вы можете адресовать консультантам:**

Министерство природных ресурсов и
охраны окружающей среды
Республики Беларусь

Лис Анатолий Васильевич
Заместитель Министра
Тел.: + 375 17 200 70 48
Моб.: + 375 29 656 51 56
Email: minproos@mail.belpak.by

Карпук Владимир Владимирович
Директор Департамента по геологии
Тел.: + 375 17 292 54 22
Моб.: + 375 29 112 37 12
Email: oppgrr@gmail.com



Приложение 1

Вопросы



Вопросы

Мы будем Вам благодарны, если Вы сможете ответить на вопросы, приведенные ниже:

- Насколько Вы заинтересованы участвовать в конкурсе по данному Проекту?
- Какой опыт реализации инвестиционных проектов Вы имеете?
- Использование какой технологии добычи и обработки гранита Вы рекомендуете применять?
- Ваше мнение по поводу предложенного распределения рисков по Проекту?
- Какие требования к возврату на собственные инвестиции Вы предъявляете к проектам подобного вида, планируемых к реализации в Беларуси (в номинальных ценах, в евро, без учета налогообложения)?
- Какое соотношение собственных / заемных средств, Вы планируете достичь при реализации этого Проекта?
- Как Вы планируете управлять валютными рисками Проекта (учитывая, что денежные потоки Проекта будут в белорусских рублях)?

